

ŞEHİRİN RUHU

Londra'dan Ankara Bahçelievler'e Uzanan Bir Yolculuk

Yeni kurulan Cumhuriyet her alana dokunmaya çalıştı: Sosyal, siyasal, ekonomik, teknik ve benzeri. Bu alanlar arasında şehir ve şehirleşmenin yer almaması da düşünülemezdi. Aslında, rejimin değişmesi özellikle Ankara odağında şehirleşme ile ilgili görüldü. Cumhuriyetin en çok dokunduğu şehir şüphesiz Ankara'dır. Ankara, bir yönüyle yeni rejimin kendini ispat projesiydi. Bu nedenle, bu şehirle merkezi hükümet bizzat ilgileniyordu.



Doç. Dr. İlker GÜNDÜZÖZ
İller İdaresi Genel Müdürü

Şehirlerin de insanlar gibi bir ruhu vardır. Hele Doğu'da şehir ve mekân ile insan arasındaki ilişki çok daha yakındır. Sıla hasreti, Doğu'da anlam kazanır. İngiliz Şair John Berger der ki: "Her şehrin bir cinsiyeti ve demografiyle ilgili olmayan bir yaşı vardır. Roma kadındır. Odessa da öyle. Londra bir ergendir, yaramaz çocuktur."

Şehirler insanlar gibi uyanık, insanlar gibi uykudadır. Şehirlerin bazıları beyazdır, bazıları siyah, bazıları kırmızı, bazıları karanlıktır, bazıları ışık... Medine, daha Peygamber ona ayak basmadan, Kuba'da henüz "Bırakın devem gideceği yeri bilir" sözü ağzından çıkmadan ve "Ay doğdu Veda tepeleri üzerinden..." nağmeleri henüz Medineli Müslüman kadınların zılgıt seslerine boyanmadan bin beş yüz yıl Peygamberinden yoksun, Peygamberine hasret yaşadı. Nuh'un torunları, Amalika'nın kadınları, Yahudi çocukları, onun sokaklarında gezinirken ve Harran kita-

belerinde ve Batlamyus'un yazılarında ve Babil Kralı Nabukadnezar'ın dilinde o, sadece Yesrib olmaya mahkûm oldu (Gündüzöz, 2012). Şehirleri şehir yapan işte o ruhtur.

Yeni kurulan Cumhuriyet her alana dokunmaya çalıştı: Sosyal, siyasal, ekonomik, teknik ve benzeri. Bu alanlar arasında şehir ve şehirleşmenin yer almaması da düşünülemezdi. Aslında, rejimin değişmesi özellikle Ankara odağında şehirleşme ile ilgili görüldü. Cumhuriyetin en çok dokunduğu şehir şüphesiz Ankara'dır. Ankara, bir yönüyle yeni rejimin kendini ispat projesiydi. Bu nedenle, bu şehirle merkezi hükümet bizzat ilgileniyordu.

Şimdi, Ankara'da Bahçelievler Semti üzerinden şehirlerin ruhuna ilişkin bir serüvene çıkmanın zamanı... Ankara'yı tarihin perspektifinden görelim bir de... Bahçelievler sokaklarında dolaşalım...

1. ANKARA VE JANSEN PLANI

1927'de açılan Ankara İmar Planı yarışmasını Prof. Hermann Jansen kazandı. Jansen'in hazırladığı kesin imar planını, Temmuz 1932'de Bakanlar Kurulu onayladı (Yavuz, 1981: 26). Hermann Jansen'in (1869-1946) planı, başkent Ankara için sade bir bölgeleme önermekte; yarışmacılardan istendiği gibi, 1924-25 Lörcher Planı ışığında gerçekleştirilen yapılaşmayı meşrulaştırmaktadır. Yarışma projesi rümuzaındaki gibi alçakgönüllü biçimde "Olabilirliğin Sınırları İçinde" (*Innerhalb der Grenzen des Möglichen*) kalmayı hedefleyen 1928 Jansen Planı, genel bir bölgeleme yapmakta; araç ve yaya dolaşımını ana bir kent omurgası ile belirlemek; kentin esas gelişme yönünü güneye doğru gösterirken, eski şehir çevresinde üç yönde de yeni yapılaşma önermekte; kaleyi "kent tacı" kabul ederek, kale çevresinin imarı ve kalenin 'güzel' görünmesi için, yeşil 'bakı koridorları' (*vista line*) önermekte; Bent Deresi'ni kentsel rekreasyon alanı olarak önermekte; İstasyon bölgesini kent merkezi olarak gelişime açmaktadır (Cengizkan, 2010).

Jansen Planı aynı zamanda kamusal binalarla doğrudan alışveriş içinde olan bir plandı. Şehir planlaması anıtsal ya da sembolik binaların tasarımından bağımsız düşünülemezdi. Bu planlama, her şeyden önce kadim bir şehrin (İstanbul, Paris, Berlin örneklerinde olduğu gibi) ayağa kaldırılmasından farklıydı. -Eski bir yerleşim de olsa- küçük bir kasabanın kadim şehirlere kafa tutmasıydı. Böylece, şehir planıyla bazı önemli binaların tasarımı kuvvetli bir alışveriş içerisinde olmalıydı. Sonuç olarak Jansen ile diğer bazı mimarlar arasında rekabet ve çatışma da kaçınılmaz oldu. Aslında rekabet çok daha derinlerdeydi. Ya da bu görünür rekabet, o derinlerdeki rekabetin ya-

nında hiç sayılırdı. Kadim olanla yeni olanın rekabeti; Cumhuriyet ile monarşinin rekabeti; nihayet İstanbul ile Ankara'nın rekabeti... Ankara çok güzel olmalıydı. Belki de İstanbul'a bile taş çıkarmalıydı. Yerli ve milli bir şehir, Türkçülüğün de tezahürü olmalıydı. Türkçülük önemliydi, ancak batılılaşma ve bilim de... İşte, tüm bu çerçevede Ankara'nın şehir planlamasında 1900'lerin başında etkili olan ütopyik bir yaklaşım "Garden City" (Bahçekent) de yer bulacaktı.

Jansen kendi planının uygulanmasında, danışman olarak da görev aldı; 1938 sonlarında anlaşması yenilenmedi ve danışmanlık görevi sona erdi. Atatürk'ün ölümünden hemen bir ay sonra bu yola gidilmesi de spekülasyona açıktır (Yavuz, 1981: 26). İmar İdare Heyetinin 9/12/1938 gün ve 131 sayılı kararı şöyledir: "Prof. Jansen'in Mukavelesinin Tecdidine Lüzum Kalmadığı Hakkında: (...) Seneler ilerledikçe şehrin silüeti tamamen tecessüm ve teayyün etmiş ve binaenaleyh henüz işlenmemiş kısımlar için tatbik edilecek yol ve metotlar tebellür eylemiş olması sebebiyle Prof. Jansen'in fikir ve mütalaalarına müracaat ihtiyacı da seneden seneye bariz bir surette azalmış ve eskiden beri kendisi ile vaki olagelmekte bulunan müşavere ve direktif talepleri son zamanlarda hemen tamamen zail olmuş bir vaziyette bulunduğu, bu hususta İmar Müdürlüğü'nün 10 senelik tecrübe devresinde istihsal eylediği mümarese ve ihtisasın da çok büyük amil ve müessir olduğu tahakkuk etmiştir..." Kararda Jansen'in yaşlanması nedeni ile Ankara'ya gelemediği asistanlarının da askere alındığı gibi ek gerekçeler de vardır (Yavuz, 1981: 27). Aslında Plan, Jansen'in kendi planı olmaksızın 1938'den sonra hızla uzaklaştı. Ama, günümüzde Jansen planının şehir dokusundaki kalıntıları yine de görmek mümkün.

2. BAHÇEKENT

Bahçekent ya da bahçeşehir (garden city) Ebenezer Howard'ın 1898'de önerdiği kentleşme programının adıdır. Bu program Londra'nın büyümesini durdurmaya ve yeni bir tür kasaba inşa ederek köylerin azaldığı kırsala nüfus aktarmayı içeriyordu. Bahçekent adı verdiği bu kasabalarda şehrin yoksulları yeniden doğaya yakınlatabilecekti. Bu sayede geçimlerini, sağlayabileceklerdi; ayrıca bahçeşehirlerde sanayi de kurulacaktı. Çünkü Howard'ın planladığı şey şehir değildi, hele insanların zamanlarının çoğunu şehrin başka yerlerinde çalışarak geçirdikten sonra neredeyse sadece uyumak için döndükleri evlerinin bulunduğu uyku banliyöleri hiç değildi. Howard'ın niyeti kendine yetebilen küçük kasabalar yaratmaktı; uysal davranırsanız ve kendi planlarınızı yoksa, ayrıca kendi planları olmayan başkalarıyla birlikte hayatınızı geçirmekte sakınca görmüyorsanız pek şirin kasabalardı bunlar. Tüm ütopyalarda olduğu gibi anlamlı planlamalar yapma hakkına sadece görevli plancılar sahipti. Bahçeşehir bir tarım kuşağı ile çevrelenecekti. Sanayi de sadece planlanan alana yerleştirilecekti; okullar, evler ve yeşil alanlar yaşama alanlarına inşa edilecekti; merkezde de ortak kullanılan ticari mekânlar, kulüpler ve kültürel mekânlar bulunacaktı. Arazi spekülasyonu yapılmasını ve toprak kullanımındaki muhtemel akıldışı değişiklikleri engellemek, ayrıca nüfus yoğunluğunu artıracak faktörleri devre dışı bırakmak için -kıscası kasabanın şehir haline gelmesini önlemek amacıyla- kasaba ve yeşil kuşağın tamamı kasabayı inşa eden kamu otoritesinin sürekli kontrolünde olacaktı. Kasabanın azami nüfusu otuz bin olacaktı (Jacobs, 2017: 37).

Ankara şehir planlaması içinde bir semt Garden City yaklaşımının tezahürüdür. Neresi mi?



Bahçeşehir Planı

Kaynak: Howard Ebenezer, Garden Cities of To-Morrow, (London, 1902. Reprinted, edited with a Preface by F. J. Osborn and an Introductory Essay by Lewis Mumford. (London: Faber and Faber, [1946]):50-57, 138- 147.

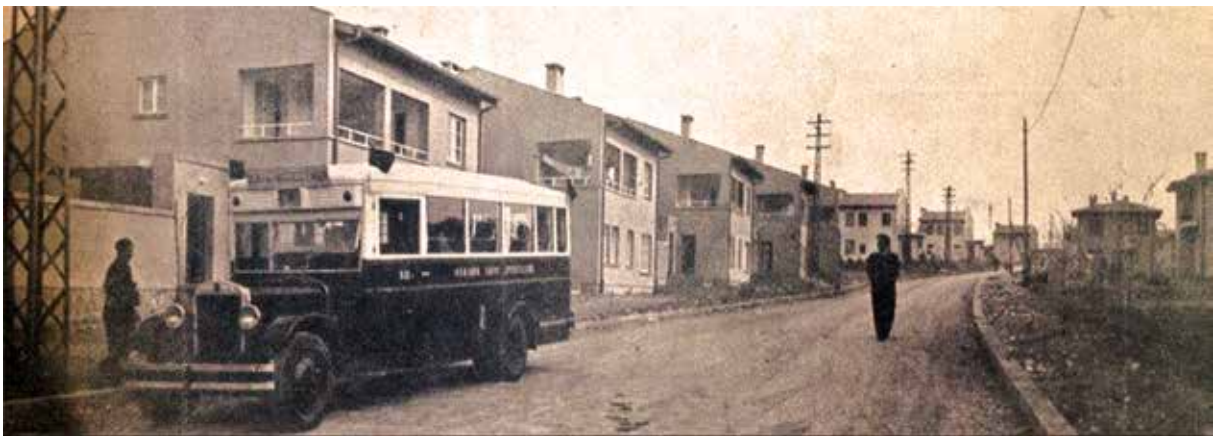
<http://urbanplanning.library.cornell.edu/DOCS/howard.htm>, erişim tarihi: 10/04/2018.

Bahçelievler semti. Ankara Bahçelievler aslında Garden City yaklaşımının mimarı olan Ebenezer Howard'ın Türk versiyonudur.

Ebenezer Howard 1870'li yıllarda İngiltere'de ortaya çıkan belediye sosyalizmi akımından da etkilenmiştir. Howard'ın çözüm önerilerinin temellenmesinde bu akımın önemli etkisi olmuştur. Belediye sosyalizmi, ilk kez Birmingham ve Liverpool belediyelerinde uygulanmıştır (Çınar, 2000: 37). Ülkemizde de İngiliz Bahçekent modelinin etkisi, Jansen Planı (1928-1939) doğrultusunda başkent Ankara'nın imarıyla gündeme gelmiştir (Tan- kut, 1993'den akt. Çınar, 2000: 48). İlk tasarımıyla bir iki katlı bahçeli evlerden oluşan Bahçelievler semti zamanla bu özelliğini ve dokusunu yitirdi. Ankara şehir planında yer alan Bahçekent fikri, felsefesi ve Ebenezer Howard yok oldu gitti. Yalnızca adında bahçe kentten bir iz kaldı. Ama bu, bize ne Ebenezer Howard'ı, ne de bahçekenti hatırlatmaya yetiyor.

3. GENEL DEĞERLENDİRME

Yukarıdaki satırlarda ifade edilen ve tarihi derinliği olan Bahçelievler Sementi şimdi ne durumda? Apartmanların yanyana dizildiği, içinde



Bahçelievler Semti, Ankara, 1940.

kendi adıyla anılan metro durağı olan Ankara'nın eski bir semti. Acaba ilk tasarımında mevcut olan "bahçeli evlerden" bugün bulmak mümkün mü?

Bahçelievlerin teker teker apartmana dönüştüğü örnekler çok. Bugün için bu semtte o günden kalma bir iki bahçeli evi görmek belki mümkün. Onlar da şehrin rantına teslim olur mu? Bilinmez... Ancak Jansen'in ve gerisinde Ebenezer Howard'ın bahçekentinden yalnız semtin ismi miras kalmış görünüyor.



Evkaf Apartmanı, 1928, Bugünkü Küçük Tiyatro Sahnesi

SONUÇ

Şehri kendi kökeni ve tarihi perspektifi ile görmeye başladığınızda onunla olan ruhi ve manevi alışverişiniz derinleşiyor birden. İstanbul'da da bu böyle, Paris'te de... Tabii Ankara'da da. İstanbul da Şehremini semtinden geçerken buranın adının ilk Osmanlı belediye başkanının ofisinden geldiğini (şehir emini) bilmek ya da divan yolunda yürürken yeniçeri ocağının kapanmasını sağlayan ulema, halk, askeri ve mülki erkanın ittifakının olduğu 1830 olaylarını hatırlamak... Meseleyi ne kadar da derinlere götürüyor. Şehri, aileden biri veya kadim bir dost yapıyor. Bilmeyen için sıradan olan şey sizin için çok farklı oluyor. "Hiç bilenlerle bilmeyenler bir olur mu?" Ankara'da da öyle. Bugün Ulus'taki devlet tiyatrosu binasının devlet ricaline yapılan bir zamanların kamu lojmanı olduğunu bilmek mesela. Mimar Kemaleddin tarafından I. Ulusal Mimarlık Akımı çerçevesinde çizilen binanın yapımı 1930'da tamamlanır ve o zamandan bugüne kadar pek çok farklı işlev de üstlenir. Birçoğumuzun sadece tiyatro binası olarak bildiği Küçük Tiyatro, yani Evkaf Apartmanının içinde bir tiyatro sahnesinin

yer aldığını bilmek ilginç değil mi? Şimdi, orası Devlet Tiyatrosu Sahnesi... Yine, çok yakında Arslanhane Camisinin Selçuklulardan selam getirdiğini de bilince şehir artık yalnız maddi bir mekân olmaktan çıkıyor. Şehir, eski bir dost, incinecek bir varlık oluyor.

O halde şehrin her tarafına estetik olup olmadığı da gözetilmeden serpiştirilen nezhur şeylere de artık ihtiyaç kalmıyor. Gereksiz ve anlamsız, şehrin hafızasından kopuk suni süsler gibi... Derinliği olmayana yer yok!

Ankara'yı anlatan şair¹ :

*"Ey insan arşı yayla! Ey bozkır! Ey Ankara!
Seslen bana: Ben senden nasıl uzak yaşarım;
Bahtım, senin bağrından ayrıldığı an kara,
Ben sendeki gözlerden feyz alarak yaşarım"*

derken daha iyi anlıyorsunuz şimdi onu. Ankara, AVM'siz de olur diyorsunuz belki de...

1 Behçet Kemal Çağlar

KAYNAKÇA

Cengizkan Ali (2010), Türkiye için Modern ve Planlı bir Başkent Kurmak: Ankara 1920-1950, <http://www.goethe.de/ins/tr/ank/prj/urs/geb/sta/tr/index.htm>, erişim tarihi:10/04/2018.

Çınar Tayfun (2000), "Bahçekent Modelinin Düşünsel Kökenleri ve Kentbilime Katkıları," *Ankara Üniversitesi Siyasal Bilgiler Fakültesi Dergisi*, Cilt 55, Sayı 1, s. 27-51.

Gündüzöz Soner, "Allah Rasulünün Şehir Algısı Üzerinden Şehirleri Düşünmek", *Diyanet Aylık Dergi*, 3 Aralık 2012, Sayı 264.

Howard Ebenezer, *Garden Cities of Tomorrow*, (London, 1902. Reprinted, edited with a Preface by F. J. Osborn and an Introductory Essay by Lewis Mumford. (London: Faber and Faber, [1946]):50-57, 138- 147.

<http://urbanplanning.library.cornell.edu/DOCS/howard.htm>, erişim tarihi: 10/04/2018.

Jacobs Jane, *Büyük Amerikan Şehirlerinin Ölümü ve Yaşamı*, Metis Ya. , 2017, ss.1-466, (orijinal basım: *The Death and Life of Great American Cities*, 1961).

Tankut Gönül (1993), *Bir Başkent'in İmarı Ankara: (1929-1939)*, Anahtar, İstanbul.

Yavuz Fehmi (1981), "Başkent Ankara ve Jansen Planı", *ODTÜ Mimarlık Fakültesi Dergisi*, C: 7, S: 1, Bahar 1981, ss.25-33.