



NEVŞEHİR

Nevşehir ili, merkez ilçe dahil olmak üzere 8 ilçe, 15 belde, 126 mahalle ve 153 köyden oluşmaktadır. İlde 1 il belediyesi, 7 ilçe belediyesi ve 15 belde belediyesi olmak üzere 23 belediye teşkilatı bulunmaktadır.

Nevşehir ilinin tarihi Prehistorik Dönemlere kadar uzanmaktadır. Yıllar itibarıyla çeşitli medeniyetlere ev

sahipliği yapan Nevşehir ili Osmanlı Dönemi'nde Niğde sancağına bağlı bir kaza iken Niğde'nin 1924 yılında il olması ile birlikte Niğde'ye bağlı ilçe olmuştur. 1954 yılında ise çıkarılan yasa ile il haline getirilmiştir. Nevşehir ili toplam nüfusu 2022 yılı itibarıyla 310.011 kişi, nüfus yoğunluğu ise 57 kişi/km2dir. Bu değer yoğunluğu 107 kişi/km2 olan Türkiye ortalamasının altında kalmaktadır.

Nevşehir il sınırını doğuda Kayseri, batıda Aksaray, güneyde Niğde ve kuzeyde Yozgat ile Kırşehir illeri oluşturmaktadır. Coğrafi konumu itibarı ile Türkiye'nin tam ortasında yer alan Nevşehir ili, Konya kapalı havzasında kalan Derinkuyu ilçesi dışında, bütünüyle Orta Kızılırmak Havzası'na girmektedir. Yükseltisi 1.150 metre olan il merkezi çok sayıda yanardağların kül ve lavlarının birikmesiyle oluşmuş bir plato üzerinde yer almaktadır.

UNESCO Dünya Miras Listesi'nde 1985 yılında 357. sırada "Göreme Millî Parkı ve Kapadokya" olarak kayıtlı bulunan Kapadokya, doğal yapısı ve kültürel çeşitliliği ile haklı olarak Dünya'daki özgün yerini almıştır.



NEVŞEHİR'İN JEOLJİK OLUŞUMU

Aksaray, Niğde, Nevşehir, Kırşehir ve Kayseri arasında Orta Anadolu volkanik bölgesi adı verilen bu alan, 13-10 milyon yıl öncesinden başlayıp 3 bin yıl önceye kadar farklı merkezlerden, farklı dönemlerde çok farklı hacim ve boyutlarda püsküren lav ve küller sonucu ortaya çıkmıştır. Kapadokya'da 800'ü aşkın volkan konisi bulunmakta ve volkanik hareketlilik 13.5 milyon yıl önce başlamasına karşın asıl bölgeyi oluşturan kaldera oluşumları 9.5 milyon yıl önce başlamıştır.



UNESCO Dünya Miras Listesi'nde 1985 yılında 357. sırada "Göreme Millî Parkı ve Kapadokya" olarak kayıtlı bulunan Kapadokya, doğal yapısı ve kültürel çeşitliliği ile haklı olarak Dünya'daki özgün yerini almıştır.





PERİ BACALARININ OLUŞUMU

Vadi yamaçlarından inen sel sularının ve rüzgârın, tüflerden oluşan yapıyı aşındırmasıyla 'Peri bacası' adı verilen ilginç oluşumlar ortaya çıkmıştır. Sel sularının dik yamaçlarda kendine yol bulması, sert kayaların çatlamasına ve kopmasına neden

olmuştur. Alt kısımlarda bulunan ve daha kolay aşınan malzemenin derin bir şekilde oyulması ile yamaç gerilemiş, böylece üst kısımlarda yer alan şapka ile aşınmadan korunan konik biçimli gövdeler ortaya çıkmıştır.

Peribacaları en yoğun şekilde Ürgüp Uçhisar Avanos üçgeni arasında kalan vadilerde, Ürgüp Şahinefendi arasındaki bölgede, Nevşehir Çat kasabası civarında, Kayseri Soğanlı

vadisinde ve Aksaray Selime köyü civarında bulunur. Peri bacalarının dışında vadi yamaçlarında yağmur sularının oluşturduğu ilginç kıvrımlar bölgeye ayrı bir özellik katar. Bazı yamaçlarda volkanın püskürme esnasındaki oksidasyonundan ve ısı farkından dolayı pembe, sarı, beyaz renk armonileri görülebilir. Bu oluşumlar Uçhisar, çavuşin Güllüdere, Göreme Meskendir, Ortahisar Kızılçukur ve Pancarlı vadilerinde gözlenir.



TARİHÇE

Yapılan yüzey araştırmaları sonucunda Kapadokya'daki ilk insan izleri Ürgüp yakınlarında antik adı 'Tomissos' olan, Damsa Çayı'nın doğusundaki Avla Dağı eteklerinde tespit edilmiştir. Paleolitik Dönem'e ait, obsidiyen ve sileksten yapılmış çok sayıda alet bulunmuştur. Derinkuyu'nun Suvermez beldesi civarında da Paleolitik ve Epipaleolitik Dönemler'e (M.Ö. 500.000 10.000) ait taş baltalar, sileksten ve obsidiyenden aletler ele geçmiştir.

Gülşehir'in 4 km doğusunda yer alan Civelek köyü yakınlarındaki Civelek Mağarası sadece Gülşehir'in değil aynı zamanda Nevşehir'in de en eski yerleşimiydi. Nevşehir Müzesi ile İtalyan mağara bilimcilerinin birlikte yaptıkları çalışmalarda mağara tabanında, özellikle göçen

kaya parçaları arasında ve galerilerde Kalkolitik Dönem'e (M. Ö. 5000 3000) ait, elde şekillendirilmiş tek kulplu fincanlar, çeşitli boylarda çömlekler, dokumacılıkta kullanılan ağırşaklar, taştan ve kemikten aletler bulunmuştur.

M. Ö. ikinci binin başlarında Avrupa'dan ya da Kafkaslar üzerinden gelerek Kapadokya Bölgesi'ne yerleşen Hititler (M. Ö. 1750 1200), daha sonra yerli halkla kaynaşarak ilk Anadolu İmparatorluğu'nu kurmuşlardır. Nevşehir'deki bütün höyüklerde Hititlere ait kalıntılara rastlamak mümkündür. Friglerin, Orta Anadolu'nun önemli kentlerinin hemen hepsini yıkarak Hitit İmparatorluğu'nu ortadan kaldırılmasından sonra Orta ve Güneydoğu Anadolu'da Geç Hitit Krallıkları ortaya çıktı (M. Ö. 1200 700). Kapadokya Bölgesi'ndeki Geç Hitit Krallığı Kay-

Nevşehir'deki bütün höyüklerde Hititlere ait kalıntılara rastlamak mümkündür.

seri, Niğde ve Nevşehir'i içine alan Tabal'dı. Bu döneme ait, Gülşehir Sivasa (Gökçetoprak), Acıgöl Topada, Hacıbektaş Karaburna köyünde Hitit hiyeroglifi ile yazılmış kaya anıtları bulunmaktadır.

Ürgüp Soğanlı yolu üzerinde, Ürgüp'e 30 km uzaklıkta, Şahinefendi köyü yakınlarında, tesadüfen keşfedilen antik kaynaklarda adı geçen ancak nerede olduğu tam saptanamayan Sobesos Antik Kenti önemli bir Geç Roma yerleşmesiydi. Yapı-





Keşlik Manastırı

lan kazılar sonucunda kentin idari yapıları olabilecek mekânlar ve hamam kompleksi tamamen ortaya çıkarıldı. İdari merkez olma olasılığı bulunan yaklaşık 400 metrekarelik yapının, biri mozaikli diğerinde ise bir mezar bulunan iki odası, ayrıca sütunlarla destekli, tabanı mozaik döşeli, duvarları sıvalı bir avlusu kazılmıştır. Yapının 4. yüzyılın ortalarına veya 5. yüzyıla ait olabileceği tahmin edilmektedir.

Kimmerler'in Frig egemenliğine son vermesi sonucu Kapadokya'da önce Medler (M. Ö. 585), daha sonra da Pers Krallığı (M. Ö. 547) siyasi iktidar elde eder. Persler bölgeyi, 'Satrap' adını verdikleri valileri aracılığıyla yönettiler. Kapadokya, Daskyleion

Satraplığı'na bağlandı ve vergi olarak her yıl 360 talent gümüş ve (1 talent =26.196 kg gümüş) 1.500 at, 2.000 katır ve 5.000 baş koyun ödedi.

Romalılar bölgeyi ele geçirdikten sonra batıya doğru bir yol inşa ederek Ege'ye ulaşımı sağladılar. Bu yol hem askeri hem de ticari açıdan önemliydi. Roma egemenliği sırasında, yöreye gerek saldırı, gerekse göç nedeniyle doğudan gelenler oldu. Romalılar bu yeni gelenlere karşı 'Lejyon' adını verdikleri askeri birlikleriyle karşı koydular.

Ürgüp Soğanlı yolu üzerinde, Ürgüp'e 30 km uzaklıkta, Şahinefendi köyü yakınlarında, tesadüfen keşfedilen antik kaynaklarda adı geçen

ancak nerede olduğu tam saptanamayan Sobesos Antik Kenti önemli bir Geç Roma yerleşmesiydi. Yapılan kazılar sonucunda kentin idari yapıları olabilecek mekânlar ve hamam kompleksi tamamen ortaya çıkarıldı. İdari merkez olma olasılığı bulunan yaklaşık 400 metrekarelik yapının, biri mozaikli diğerinde ise bir mezar bulunan iki odası, ayrıca sütunlarla destekli, tabanı mozaik döşeli, duvarları sıvalı bir avlusu kazılmıştır. Yapının 4. yüzyılın ortalarına veya 5. yüzyıla ait olabileceği tahmin edilmektedir.

Çeşitli renklerdeki taşlardan yapılmış, geometrik motiflerle süslü mozaik zeminindeki saç örgülü sivistika, meander ve haç motifleri son derece dikkat çekicidir. Mozaikli avlunun üzerine sonradan üstü açık şapel ilave edilmiştir. Kaba bir işçilik gösteren şapel kazı esnasında bulunan sikkeye göre 6. yüzyılın ortasına tarihlenir.

İmparator Nikeforos Fokas zamanında, 9. yüzyıldan sonra Araplara karşı kazanılan askeri başarıda Kapadokya'nın rolü büyüktür. Bizans İmparatorluğu topraklarına dahil olduğu 397-1071 arasındaki uzun dönem boyunca, Kapadokya, Doğu Hristiyanlığının önemli merkezlerinden biri oldu. Bu geniş coğrafya da, özellikle 9. 11.



Manastır Vadisi

yüzyıllar arasında, Göreme ve civarı öne çıkar. Göreme ve çevresinde kilise, şapel, manastır gibi dinî yapıların yanı sıra özellikle Roma Devri'ne ait çok sayıda mezara da rastlanır. Bu da, bölgenin, o dönemde Venessalıların (Avanos) nekropolis alanı olarak kullanıldığını akla getiriyor. Mezarların en ilginç örneği de Göreme'nin merkezinde anıt gibi yükselen büyük peribacasının içine oyulmuş iki sütunlu Roma mezarıdır.

O dönemlerde Kapadokya Bölgesi'nde tek başına inzivayı benimsemiş çileci keşişler, manastır ve kiliselerden bağımsız olmalarına karşın önemli bir sosyal topluluk durumundaydı. Bu kişiler gereksinimlerini karşılamak için bile çalışmazlar, kendilerine saygı duyan yöre halkından ya da bölgedeki manastırlardan yardım alırlardı. Kapadokya'da 'Senobitik' (toplu halde manastır yaşamı) ile 'Anakoretizm' (çileci keşişlik) sistemi arasında karma bir manastır sistemi uygulanıyordu. İnzivaya çekilen çileci keşişler günün belirli saatlerinde ya da haftanın belirli günlerinde ayinlere ya da günün tek öğünlük yemeğine katılmak için manastıra geliyordu. Büyük' lakabıyla anılan Basileios, Kapadokya'da geniş arazilere sahip bir ailenin çocuğuydu. Önce Konstantinopolis'te, sonra da Atina'da hem



Tokalı Kilisesi

klasik eğitim hem de Hristiyanlık eğitimi almıştı. Nazianuslu Gregorios'u da o sırada tanıdı. Önceleri düşündüğü hatiplik mesleğinden vazgeçerek kendini manastır hayatına adanmak üzere doğduğu yere, Kapadokya Bölgesi'nin yönetim merkezi Kaisereia'ya döndü. Mısır ve Suriye'deki manastırları gezip gördükten sonra Pontus yakınlarındaki Neo Kaisereia'ya yerleşti. Senobitik yaşamın yayılmasında da etkin olan Basileios,

münzevi yaşam sürdüren keşişleri bir manastırda toplanmaları konusunda ikna etmeye çalışmış, keşişlerin bireysel inziva yaşamını tercih ettikleri takdirde Tanrı'nın rızası doğrultusunda ortak iyiliğe hizmet edemeyeceklerini belirtmişti.

İnziva yaşamı, ilahiyat ve kilise hukuku konularında pek çok eseri bulunan Basileios'un öğütlediği davranış biçimleri ve doktrinleri Hristiyan toplumlari için bugün bile geçerlidir.



Meryem Ana Kilisesi



Manastır Vadisi



Örneğin kıtlık zamanında tek parça ekmeği olan bir Hristiyan, o ekmeği ikiye bölüp yarısını karnı aç birisine vermesini ve kendisini Tanrı'nın himayesine bırakmasını öğütlemişti. Basileios, çok sofu bir hayatı tercih etmemiş, köy ve kasabalardan yeteri kadar uzakta, toplumların manevi sığınak yeri olacak küçük yerleşimler kurmuştu.

Kapadokya'daki manastırlar genelde büyük değildi. Hatta 20 kişinin kaldığı bile şüphelidir. Göreme Açık Hava Müzesi içindeki Kızlar ve Erkekler Manastırı ile Karanlık Kilise Manastırı bu grubun en önemli örnekleridir. Günlük dinî ibadetler burada bir vaizin nezaretinde yerine getiriliyor, ancak bu yerleşimlerde yaşayanlar, Mısır ve Suriye'de olduğu gibi, diğer Hristiyanlardan ayrı, özel ve imtiyazlı gruplar haline sokulmuyorlardı. Göreme ve çevresindeki kiliseler, Kapadokya'nın doğal yapısını oluşturan tüf kayaların içine oyularak inşa ediliyordu. Göreme'deki kiliselerde iki tür boyama tekniği kullanılmıştı. Birincisi alçı ve siva kullanmadan doğrudan kaya üzerine kırmızı aşı boyası ile yapılan boyamaydı. Bu teknikte fon işlevini ana kaya görüyordu. Kırmızı aşı boyalı Malta haçları, geometrik ve bitkisel motifler büyük bir ihtimalle kayanın oyulmasından hemen sonra kilisenin 'kutsanması' yani ayine hazır hâle getirilmesi

için yapılıyordu. Böylece ressamların gelişine kadar geçen zamanda kilise kutsanmış oluyor, bir bakıma bir kaya kovuğu olmaktan çıkıp bir ibadethaneye dönüşüyordu. Kilise ve şapellere resmedilen sahneler İsa'nın hayatından, İncil'den ve Tevrat'tan alınıyordu. Ayrıca Hristiyan dünyasının azizleri, Kapadokya'nın önemli şahısları da resmediliyordu.

Oğuz Türkleri'nden Selçuk Bey'in kurduğu Selçukluların anavatanı Orta Asya'ydı. Onuncu yüzyılda kuzeye doğru yayılan ve İslamiyeti kabul eden Selçuklular, (1071-1299) İslamiyeti kabul etmemiş kavimlerle sürekli mücadele ederek egemenlik alanlarını genişletmeye çalıştılar. Bizans İmparatoru Romanos Diogenes'in Selçuk Bey'in torununun oğlu Alparslan'a 1071 yılında yenilmesi Bizans'ın gerilemesine ve Anadolu'da yeni bir dönemin başlamasına neden oldu. 1075 yılında Anadolu Selçuklu Devleti kuruldu. 1082'de Kayseri fethedildi ve böylece Kapadokya Selçuklu hakimiyetine girdi. Hristiyanlığın önemli bir yayılma alanı olan Anadolu, bu tarihten sonra Kuzey Afrika'dan Yakındoğu'ya kadar uzanan İslam bölgelerine dahil oldu.

Selçuklu Devri'ndeki ticarete en önemli üç unsur; yol, kervan ve hanlardı. Bu döneme ait en önemli yapılar Avanos yakınlarındaki Saruhan, diğeri de Ürgüp'ün Taşkınpaşa köyü yakınlarındaki Taşkınpaşa Medrese-

si ve Türbeleridir. Kapadokya Bölgesi'nde yer alan kervansaraylar, özellikle Kayseri Aksaray güzergâhı, doğu batı, kuzey güney yollarının kesiştiği yerde olmalarından ötürü çok iyi ve önemli örneklerdir.

Nevşehir'de Selçuklu Dönemi'nin en önemli yerleşimi Hacıbektaş'tır. Nevşehir Kırşehir yolu üzerinde, Nevşehir'e 45 km uzaklıktaki ilçeye adını veren Hacı Bektaş Veli, bugün İran sınırları içerisinde bulunan Horasan'da, 13. yüzyılda dünyaya gelmişti. İlk eğitimini dönemin ünlü düşünürü Ahmet Yesevi'den alan Hacı Bektaş'ın, o yüzyıllarda Türklerin doğudan batıya göçlerini izleyerek Anadolu'ya gelişi, Anadolu Selçuklularının siyasi ve iktisadi düzenlerinin bozulduğu, yönetimde bölünmelerin ortaya çıktığı bir devreye rastlamıştı. Bu dönemde şehir şehir, köy köy gezerek Türk birliğinin sağlanması, Türk gelenek ve göreneklerin İslam inancıyla birleşmesi için çaba harcayan Hacı Bektaş, Eski adı 'Sulucakarahöyük' olan ilçede kurduğu okulda Türk dili ve kültürünün yabancı etkilerden ve her türlü yozlaşmadan korunması için öğrenciler yetiştirmişti. İçinde Hacı Bektaş Veli'nin ve Balım Sultan'ın Türbeleri'nin bulunduğu Külliye'de; cami, çamaşırhane, hamam, aşevi, konukevi ve çeşmeler yer alır. Müze olarak ziyarete açılan Külliye'de birbiri ardına sıralanan üç avlu bulunmaktadır. Nadar Avlusu olarak adlandırılan birinci avluda, 1902 yılında inşa edilmiş 'Üçler Çeşmesi' ve aynı avlu içinde çamaşırhane ve hamam bulunmaktadır. Dergâh Avlusu'na 'Üçler Kapısı' olarak adlandırılan bir kapı vasıtasıyla girilir. Kapının hemen sağında 1554 tarihinde yaptırılan, 1875 yılında Kavalalı Mehmet Ali Paşa'nın kızı tarafından Mısır'dan gönderilen arslan heykelinin yerleştirilmesinden sonra 'Arslanlı Çeşme' adını alan çeşme bulunur. Bu avluda Osmanlı Sultanı II. Mahmut zamanında yaptırılan bir cami, dergâha gelen misafir ve yolcuların karşılandı-



Hacı Bektaş Veli Türbesi



Nevşehir Kurşunlu Camii

ği 'Konukevi' ve 'Aşevi' yer alır. Meydan Evi'nin bitişiğindeki Kiler Evi'nin alt katında dergâhın kıymetli eşyaları ve yiyecekleri depo edilmekteydi. Hazret Avlusu'na ise 'Altın Kapısı'ndan girilir. Girişte hasbahçe, sağ tarafta derviş ve baba mezarları, karşı tarafta Selçuklu mimarisi özelliklerini arz eden ve Orhan Gazi zamanında yaptırılan Hacı Bektaş Veli Türbesi yer almaktadır. Hacı Bektaş'ın inzivaya çekildiği Çilehane ve Kırklar Meydanı bu bölümdedir. Hacı Bektaş'ın yeşil sandukalı türbesi, yeşil puşide ve çeşitli şamdanlarla donatılmış, kalem işi süslemeler ve yazı motifleriyle tezyin edilmiştir. Kırklar Meydanı'nın doğusunda Horasan Erleri'nin mezarları, batı tarafta çelebilere ait olduğu söylenen mezarlar ile Güvenç Abdal'ın türbesi bulunur. Hazret Avlusu'nun sağında 1519 yılında yaptırılan Hacı Bektaş'tan sonra gelen Balım Sultan Türbesi yer alır.

Osmanlı Dönemi'nde Nevşehir oldukça sakindi. Nevşehir Damat İbrahim Paşa Dönemi'ne kadar Niğde'ye bağlı küçük bir köy olarak varlığını sürdürmüştür. 18. Yüzyıl başlarında özellikle Damat İbrahim Paşa zamanında Nevşehir, Gülşehir, Özkonak, Avanos ve Ürgüp'te imar hareketleri gelişmiş; camiler, külliye, çeşmeler yaptırılmıştır. Özkonak kasabasının merkezinde Os-

manlı Padişahı Yavuz Sultan Selim'in doğu seferi sırasında (1514) yapılan köprü, Nevşehir'deki Erken Osmanlı yapısı olması açısından önemlidir. Osmanlı Dönemi'nde Selçuklu Dönemi'nde olduğu gibi yörede yaşayan Hristiyanlara karşı hoşgörülü davranılmıştır. Ürgüp-Mustafapaşa'daki 18. Yüzyıla ait Konstantin-Eleni Kilisesi, Gülşehir'deki 19. Yüzyıla ait Dimitrius adına yapılan kilise ve Derinkuyu'daki Theodoros Trion Kilisesi bunun en güzel örnekleridir.

YER ALTI ŞEHİRLERİ

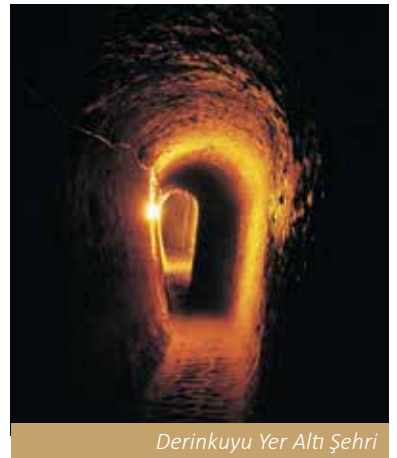
Kapadokya Bölgesi'nin en ilginç doğal ve kültürel zenginliklerinden olan yer altı yerleşimleri, farklı büyüklüklerde, 150 200 civarındadır. Ancak 25.000 km² bir alanı kaplayan Kapadokya Bölgesi'nin bütün kasaba ve köylerinde büyüklü küçüklü kaya yerleşimleri bulunmasından ötürü sayı daha da artabilir. Bu kaya yerleşimlerinin büyük bir kısmı yumuşak tüfün aşağıya doğru derinlemesine oyulmasıyla inşa edilmiştir. Yüzlerce odadan oluşan yer altı şehirlerindeki mekânlar birbirlerine uzun galeriler ve labirent gibi tünellerle bağlanmıştır. Galerilerin alçak, dar ve uzun olmalarının nedeni düşmanın hareketlerini kısıtlamaktır. Ayrıca bu koridorların duvarlarına



Özkonak Yer Altı Şehri

kandil ve mum koymak için küçük oyuklar oyulmuştu. Kandillere, keten tohumundan elde edilen altın sarısı renkteki 'bezir çirası' adı verilen bir yağ konuluyordu.

Bu yerleşim yerlerinde uzun süren olağanüstü dönemlerde kullanılmak üzere oturma birimleri, hatta mezarlık alanı bile bulunmaktadır. Bu mezarlıkların dinî görevlilere veya



Derinkuyu Yer Altı Şehri



Keşlik Manastırı



Kaymaklı Yer altı Şehri



Kaymaklı Yer altı Şehri

önemli kişilere ait olup olmadığı konusu henüz açıklığa kavuşmamıştır. Yer altı yerleşimleri içinde hem havalandırma hem de haberleşme amacıyla yapılmış, çoğu zaman yer altı yerleşiminin tabanı ile bağlantılı bacalar vardır. Bu havalandırma bacaları aynı zamanda su kuyusu olarak da kullanılmaktaydı. Bazı su kuyularının ağız kısımları düşmanın suyu zehirlemesini önlemek için yeryüzü ile bağ-

lantısızdı. Bazı araştırmacılar yer altı yerleşimlerinin birbirlerine tünellerle bağlandığını iddia etmekteyse de, henüz bunu doğrulayacak bir veriye rastlanmamıştır.

Elimizdeki mevcut bilgiler ışığında yer altı yerleşimlerini bölgedeki ilk medeniyetlerle aynı zamana yani Prehistorik Dönem'e tarihlemek pek yanlış olmaz. Çünkü taş endüstrisini

oldukça iyi bilen Prehistorik Dönem insanların basit aletlerle yumuşak tüfü oyması zor değildi. Bu dönemde birkaç odadan ibaret olan, Kapadokya'ya gelen değişik topluluklar tarafından devamlı olarak genişletilen yer altı yerleşimleri, bir önceki kültürün tüm arkeolojik izlerini yok ederek bugünkü halini almıştır. Ancak, yer altı şehirlerinin en yaygın kullanımını Bizans Dönemi'nde olmuştur.



Damat İbrahim Paşa



Karavezir Mehmet Paşa



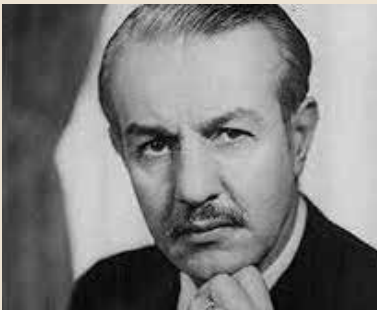
Seyhülislam Hayri Efendi

NEVŞEHİRLİ ÜNLÜLER

Lale Devri'nde Nevşehir'i imar eden, cami, medrese, dershane, mektep, çeşme, sebil, han ve çifte hamamlar yaptıran Damat İbrahim Paşa, yap-

tırdığı cami ve medrese gibi yapılarla imar eden Arapsun köyünü Gülşehir'e çeviren Karavezir Mehmet Paşa, Osmanlı din ve siyaset adamı olan Ürgüplü Seyhülislam Hayri Efendi, Senatör ve Eski Başbakan

Suat Hayri Ürgüplü, Taşkınpaşa'nın yetiştirmiş olduğu besteci ve sanatçı Refik Başaran, Avanoslu Selahattin namıyla tanınan saz ve söz sanatçısı Selahattin Küçükdağ Nevşehir'in ünlüleri arasındadır.



Suat Hayri Ürgüplü



Refik Başaran



Selahattin Küçükdağ