



İlimizin eğitim öğretim alanında toplamda 448 okulu ve 8139 öğretmen kadrosuyla hizmet vermektedir. Yükseköğretim alanında kurulan Osmaniye Korkut Ata Üniversitesiyle, 528 kişilik akademik kadrosu ve 7 fakültesiyle toplam

12.360 öğrenci ile eğitim-öğretimi sürdürmektedir.

Öğrencilerimize konaklama imkânı sunan üç yurdumuz ve 1000 kişilik kapasitesiyle hizmete giren KYK Osmaniye Kız Öğrenci Yurdumuzla hizmet vermekteyiz.

Vatandaşlarımızın daha kaliteli ve süratli sağlık hizmeti almalarını sağlamak amacıyla sağlık alanında birçok kurum ve kuruluşlarımız hizmetlerine devam etmektedir. İlimizde toplamda 69 Aile Sağlık Merkezi, 41 Sağlık Evi, 186 Aile Hekimliği Bi-





rimi ve 2 Ağız ve Diş Sağlığı Merkezi ile hizmet vermeye devam etmekteyiz.

Aynı zamanda sosyal-ekonomik durumu yetersiz olan dar gelirli vatandaşlarımıza konaklamanın yanı sıra ayni ve nakdi destek vermekteyiz.

Sanayi ve ticaret alanında: İlimizde yerfıstığı tarımının yoğun olması nedeniyle küçük ve orta ölçekli yerfıstığı işleme tesisleri de yoğun olarak bulunmaktadır.

İlde Sanayi Sicil Belgesi almış 374 adet sanayi tesisi bulunmakta olup, bunlardan 92 adedi 25'ten fazla işçi çalıştıran tesislerdir.

Sanayi Sicil belgesi almış, 500'den fazla işçi çalıştıran 4 adet tesis bu-

lunmaktadır. (Tosçelik Profil, Tosyalı TOYO Çelik, Baştuğ Metalürji ve JNR Mensucat Tekstil)

Ağırlıklı olarak gıda, metal ve dokuma – deri sektöründe toplanan bu tesislerin %24,11'i "Gıda" %15,48'i "Elektrik, Gaz, Buhar" %15,48'i "Metal Ana Sanayi ve %45,23'ü de diğer sektörlerde faaliyet göstermektedir.

İlimizde 4 adet Rüzgâr Enerjisi Santrali işletmesi bulunmaktadır. Bunlar: Gökçedağ, Sarıtepe, Demirciler ve Hasanbeyli Rüzgâr Elektrik Santrali'dir.

Osmaniye'de ticaret, il ekonomisi içinde en önemli iktisadi faaliyet kolu durumundadır. Ticaret sektörünün gelişmesinde ilin, tarımsal

potansiyelinin yüksek olması yanında, yüksek katma değer oluşturan ürünlerin üretimi ve satışı önemli bir rol oynamaktadır.

Bu bağlamda ilimiz turp ve yer fıstığı üretiminde öncü illerden birisidir.

Türkiye'de turp üretiminin %80'i Kadirli ilçemizde gerçekleştirilmekte olup, ilimiz turp üretiminde Türkiye 1.'sidir.

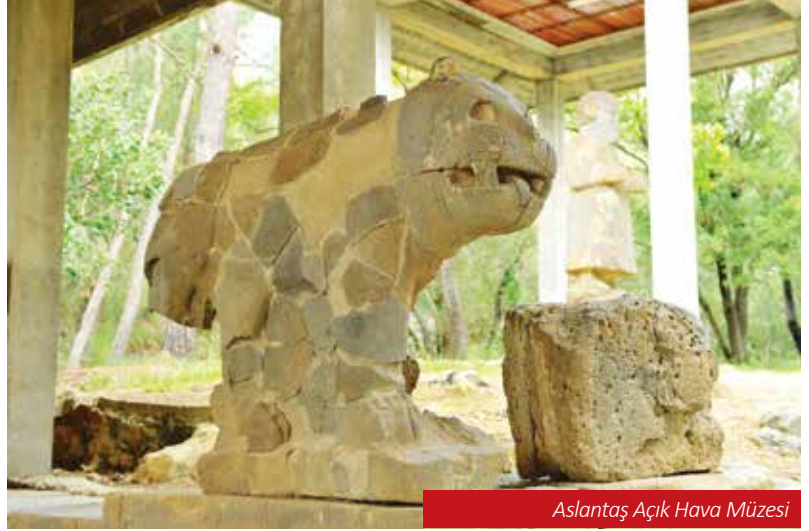
Türkiye yerfıstığı üretiminin %30'un ilimizde gerçekleştirilmekte olup, ilimiz Türkiye 2.'sidir. Ayrıca, ülkemizde üretilen yerfıstığının %90'ı ilimizde işlenerek ticareti ve pazarlaması yapılmaktadır.



Osmaniye'nin tarihsel geçmişinde öne çıkan dönüm noktalarından bahsedebilir misiniz?

### **Osmaniye Tarihçesi**

Antik çağlardaki adıyla Ovalık Kilikya'nın, günümüzdeki tanımıyla Çukurova'nın doğusunda yer alan Osmaniye'nin tarihi, günümüzden binlerce yıl öncesine kadar gitmektedir. Paleolitik Döneme ait herhangi bir yerleşim izine şu ana kadar rastlanmamakla birlikte, bugünkü Aslantaş Baraj gölü altında kalan Saim Bey Dağı'nın güney ve batı yamaçlarında Neolitik, Kalkolitik, Tunç ve Demir çağlarına ait yerleşimler ortaya çıkarılmış, Kastabala Antik kentinde son yıllarda yapılan kazılarda geç neolitik-erken kalkolitik dönemlere ait bulgulara ulaşılmıştır. Kadırlı İlçesindeki Anberinarkı höyüğünde kalkolitik, Çatalhöyük ve Malhöyük'te de Tunç çağı yerleşimini kanıtlayan seramik buluntular ele geçmiştir. Genel olarak; Neolitik, Kalkolitik, Tunç çağları ile



*Aslantaş Açık Hava Müzesi*

Geç Hitit, Asur, Pers, Grek, Roma ve Doğu Roma hakimiyetinde iskan edilen bu topraklarda daha sonra Emevi ve Abbasiler hüküm sürmüştür, 8.yy'da Harun Reşit buraya Horasan Türklerini yerleştirmiştir.

Türklerin Anadolu'yu fethinden hemen sonraki süreçte bölgeye Oğuz boyları gelip yerleşmişler ve 14.yy'da, Çukurova'ya hakim olan Memluk Devleti'nin himayesiyle, Üç-Ok Türkmenlerinden Kınıklar, bugünkü Osmaniye'nin temelini atmışlardır. İçinde bulunduğu bölgede Ramazanoğulları ve Dulkadiroğul-



*Aslantaş Açık Hava Müzesi*

ları Beylikleri'nin egemenliğinden sonra da 16. yy'da Osmanlı Devleti topraklarına katılan Osmaniye, 1878'de şimdiki Cebel Köyü'nde kurulan Cebelibereket Sancağı'na bağlı bir ilçe iken 1908'de sancağın merkezi, daha sonra da Cebelibere-



*Kastabala Antik Kent*



Aslantaş Açık Hava Müzesi

ket Vilayeti'nin merkezi konumuna gelmiştir.

I. Dünya savaşının sonunda Fransız işgaline uğrayan Osmaniye, işgale büyük bir kahramanlıkla direnmiştir. Ankara Antlaşmasından (20 Ekim 1921) sonra bölgeden çekilmeye başlayan Fransızlar, 7 Ocak 1922'de Osmaniye'den tamamen çıkmışlardır. 29 Ekim 1923'te kurulan Türkiye Cumhuriyeti Devleti'nin baki egemenliğinde, 1996 yılında ülkemizin 80. vilayeti olmuştur.

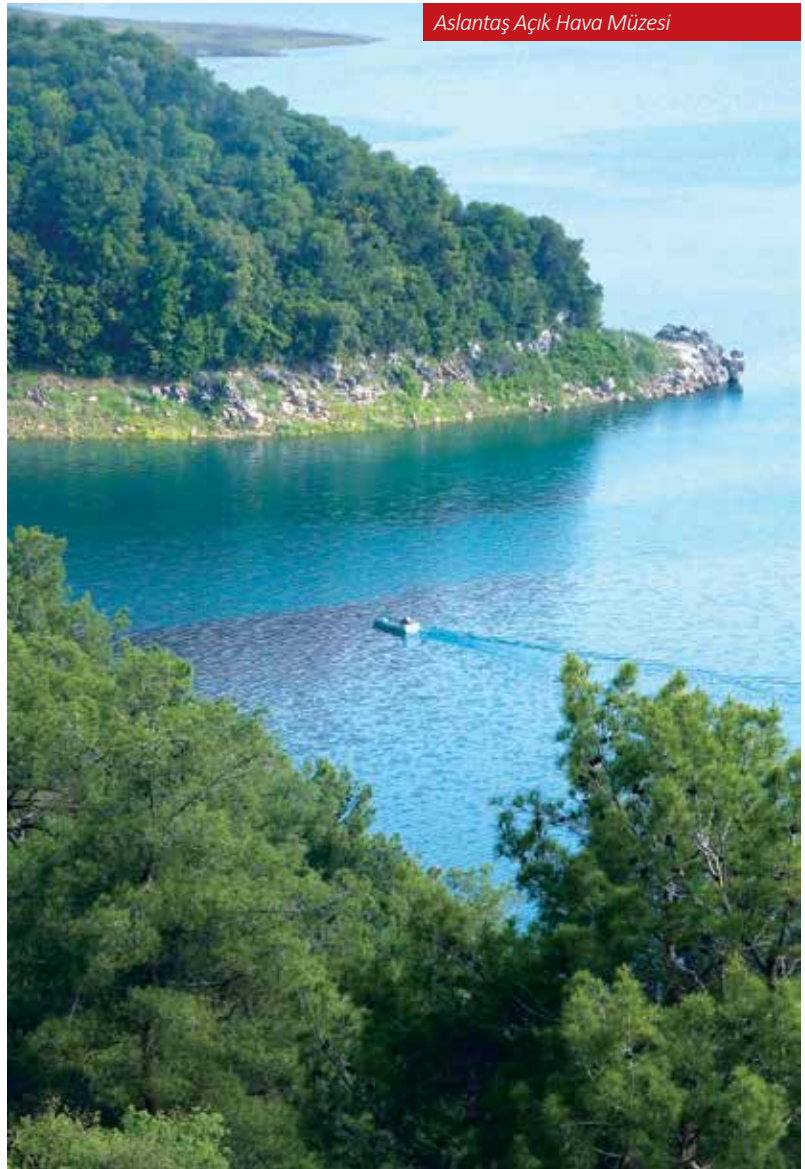
Osmaniye'nin eskiçağ dönemi tarihine ışık tutan en önemli yerleşim yerlerinden biri olan Kadiri ilçesindeki Karatepe Aslantaş'taki Asativataya, MÖ 8. yy da bu topraklara hakim olan Geç Hitit Krallarından Asativatas'ın kurduğu bir merkezdir.

Mezopotamya ile Anadolu arasındaki ticaretin bu alandaki kontrolünün de yapıldığı Karatepe'de, iç ve dış surlarla tahkim edilmiş kale içerisinde çeşitli yapılar ve zengin tasvirli orthostatlar ile Fırtına Tanrısı Baal'ın heykeli bulunmaktadır.

Osmaniye'nin eskiçağ döneminin diğer bir önemli şehir devleti olan Kastabala ise, eldeki bilgilere göre, geç neolitik-erken kalkolitik dönemlerden itibaren iskân edilmeye başlanmıştır. Seleukos Krallığı'nın

bölgede hüküm sürdüğü dönemlerde var olan Kastabala'da rahibeler çıplak ayakla kor ateş üzerinde yürüyerek tanrıça Perasia'yı kutsayan dini törenler yapmaktaydılar ve bu-

rası muhtemelen bir kutsal tapınım alanıydı. Hatta bu yüzden Seleukos Kralı IV. Antiochos Epiphanes tarafından bu şehir Hierapolis (kutsal şehir) olarak adlandırıldı. MÖ.



Aslantaş Açık Hava Müzesi



Kastabala Hierapolis'ten Görüntüler

39'da, Roma Döneminde şehrin bilinen ilk kralı Tarkondimotos'un kurduğu ya da bir başka deyişle kent mimarisinin bugüne kalan yapılarının oluşturulduğu Kastabala, MS 6. yy. da meydana gelen yıkıcı depremlerin ardından eski ihtişamını kaybetmiştir.

M.S. 72 yılında imparator Vespasian tarafından Çukurova bölgesinin, yeniden ihdas edilen Roma eyaleti Kilikya'ya ilhak edilmesi sırasında uygulanan şehirleşme faaliyeti kapsamında Flavius'lar hanedanının adını yaşatmak üzere, bugünkü Kadirli ilçe merkezinin bulunduğu

yerde Flaviopolis şehri kurulmuştu. 1932 yılında bir evin temelinden çıkan bronz heykel, bugün İstanbul Arkeoloji Müzesinde bulunmaktadır. Ne yazık ki modern yapılaşmadan dolayı Flaviopolis eskiçağ şehrinde günümüze fazla bir şey kalmamıştır.

Yine Kadirli ilçe merkezinde bulunan Alacamii, bölgenin önemli anıtsal yapılarından biridir. İkinci yüzyılın başlarında Romalılar tarafından bir tapınak olarak yapılmış, 5. yüzyılda Doğu Roma Döneminde yapılan eklentiyle kiliseye çevrilmiştir. İç ve dış avlusunda taban moza-

ikleri bulunan kilise, Dulkadiroğlu Alaüddeve Bozkurt Bey'in oğlu Sarı Kaplan Kasım Bey tarafından yaptırılan onarımla bir mihrap ve minare eklenerek Camiye çevrilmiştir.

Üç farklı dönemin inanişinin aynı yapıda vücut bulduğu ve günümüze kadar sağlam ulaşan anıtsal yapıardan biri olan Alacamii, Anadolu'nun kültürel zenginliğinin ve kültür tarihi devamlılığının Osmaniy'e'deki simgesidir.

Düziçi ilçesi, Roma İmparatoru Nero adına MS. 1. yy. ikinci yarısında Roma imparatoru Nero adına kurulmuş olan *Neronias* eskiçağ şehri ile özdeş olup bu eskiçağ şehri ve çevresinde son yıllarda bulunan eskiçağ dönemi yazıtlarının incelenmeleriyle buranın sonradan geç Roma devrinde *İrenopolis* adını aldığını göstermektedir. İlçe merkezindeki Cumhuriyet/Harap Mahallesinde eskiçağ şehrinin mozaiklerinden bir kısmı günümüze ulaşabilmiştir.

Önemli askeri ve ticari yolların kavşak noktasında bulunan Osmani-

Kadirli Ala Camii



*Harun Reşit Kalesi**Toprakkale Kalesi*

ye'de, güvenli ve sakin bir dönem olan Roma imparatorluk döneminde şehirler surlarla çevrilmeksizin huzurlu bir dönem yaşarlarken, M. s. 260 yılında Sasani kralı Şapor'un Çukurova şehirlerinin de aralarında bulunduğu geniş bir bölgeyi yağmalamasıyla refah ve bolluk dönemi sona ermiştir. Ortaçağ'da ağırlıklı olarak Araplar, Ermeniler, Haçlılar ve Doğu Roma saldırı ve istilalarıyla karşılaşan Çukuro-

va'da güvenlik sorununun giderek artmasından ötürü yapılmış olan kaleler bu dönemin tarihi gelişmelerinin en önemli belgelerini oluşturmaktadırlar. En dikkati çekenleri arasında Toprakkale, Bodrum Kale, Harun Reşit Kalesi, Savranda Kalesi sayılabilir.

İlimizde Kastabala Antik Kentinde Osmaniye Korkut Ata Üniversitesi Fen Edebiyat Fakültesi Arkeoloji

Bölümü Öğretim Üyesi Dr. Fariz DEMİR başkanlığında kazı yapılmakta, Prof. Dr. M. Hamdi SAYAR ve Prof. Dr.Fusun TÜLEK tarafından yüzey araştırmaları yapılmaktadır. Müze Müdürlüğümüz de arazi çalışmaları, tescil çalışmaları ve kazı çalışmalarını sürdürmektedir. Bölgede yapılacak kapsamlı araştırma ve kazılar sonucunda Osmaniye'nin antik çağ tarihi çok daha iyi aydınlatılabilecektir.

*Hemite Kalesi*



Osmaniye, tarihi ve kültürel varlıkları, tarım, turizm ve sanayi potansiyeli; doğal kaynakları, yaşam tarzı ve gelenekleri ile tanınan illerinden biridir. Bu bağlamda İl'in sahip olduğu potansiyelin yeterince değerlendirildiğini düşünüyor musunuz? Bu konuya yönelik çalışmalarından söz edebilir misiniz?

Osmaniye, verimli arazileri ve zengin su kaynakları sayesinde önceleri bir tarım kenti görünümü arz ederken, son yıllarda Osmaniye ve Kadirli Organize Sanayi Bölgelerinde özellikle demir-çelik, metal ve tekstil sektöründe faaliyet gösteren firmaların yatırımları ve üretime geçmeleri ile sanayileşme yolunda önemli aşama kaydetmiştir.

Osmaniye ilimizde Merkez, Toprakale ve Kadirli'de olmak üzere iki adet organize sanayi bölgesi bulunmaktadır. Özellikle demir-çelik ve yer fıstığı işleme konularında ülkemizin önde gelen illerinden biridir. Osmaniye verimli arazileri ve zengin





su kaynakları sayesinde, tarım ve hayvancılık ile büyüyen ekonomisi, son yıllarda Osmaniye Organize Sanayi Bölgesinde yapılan yatırımlarla; özellikle demir-çelik ve metal sektörü ile ilgili firmaların (Tosçelik Profil ve Sac Endüstrisi A.Ş. ve Baştuğ Metalurji Sanayi A.Ş. vb. gibi) ve Kadirli Organize Sanayi Bölgesinde EMTA Kablo Sanayi ve Tic. A. Ş. ve JNR Mensucat Tekstil San. Ve Tic. A. Ş. gibi firmaların yatırım yapması ve bunların üretime geçmesi ile sana-



yileşme yolunda önemli aşama kaydetmiştir. Büyük firmaların üretime geçmesi orta ve küçük seviyedeki firmalarında ilimize gelmesine neden olmaktadır. İlimizde yer fıstığı tarımının yaygın olması nedeniyle küçük ve orta ölçekli yer fıstığı işleme tesisleri de yoğun olarak bulunmaktadır. 5084 sayılı Yatırımların ve İstihdamın Teşviki Kanunu ve diğer teşvikler ile son yıllarda tekstil sektöründe de ilerlemeler olmuştur. Organize Sanayi Bölgesine pamuk ve sentetik iplik üretimi ile ilgili firmalarda yatırım yapmıştır.

### **YAPIMI DEVAM EDEN SANAYİ SİTELERİ**

#### ***Kadirli Marangozcular ve Mobilyacılar Sanayi Sitesi***

Projenin İnşaatı kredi kullanmadan site üyeleri imkanlarıyla 62 iş yeri bitirilmiş olup, yol kısmı olarak tamamlandı, çalışmalar devam etmektedir.

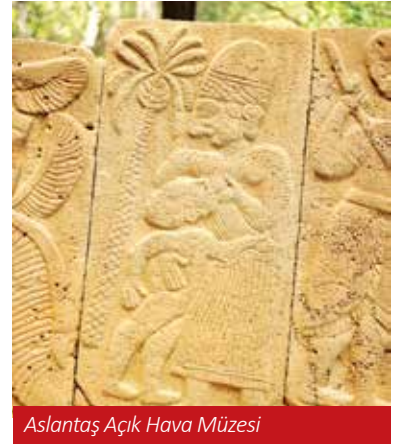
#### ***Toprakkale Sanayi Sitesi***

İnşaata Aralık 2013'te başlandı. (İnşaat devam ediyor, inşaatın yüzde 35'i tamamlandı. Bakanlık Kredisi başvurusu kabul edilerek 2019 yılı yatırım planına alınmıştır.) İhale süreci tamamlanarak ilgili müteahhit firma çalışmalara başlamıştır. Yılısonuna kadar yüzde 80'inin tamamlanması planlanmaktadır. Tamamlandığında toplam 242 işyeri olacak.

#### ***İlimizde oldukça önemli tarihi ve kültürel miraslarımızdan da bahsetmek isterim:***

#### **Karatepe Aslantaş Açık Hava Müzesi ve Milli Parkı**

Karatepe-Aslantaş M.Ö. 8. yüzyılda yani Geç Hitit çağında kendisini Adana Ovası hükümdarı olarak tanı-



*Aslantaş Açık Hava Müzesi*







*Kasabala Antik Tiyatro*

tan Asativatas tarafından, kuzeydeki vahşi kavimlere karşı bir sınır kalesi olarak kurulmuş, Asativadaya diye adlandırılmıştır. M.Ö. 2. bin yılda Anadolu'ya hakim olan, başkenti bugünkü ( Hattuşaş ) olan Hitit İmparatorluğu M.Ö. 1200 yıllarında deniz kavimleri baskını sonucunda parçalanıp dağıldıktan sonra, Torosların güneyinde Malatya, Sakçagözü, Maraş, Kargamış, Zincir gibi bazı krallıklar kurulmuş, bundan daha sonra Asurluların eline geçmiş ve yağmalanmıştır. Asativatas'ın kurduğu kalede büyük olasılıkla Asurlular tarafından M.Ö. 720 sırasında Salmanaras V, ya da M.Ö. 680 yıllarında Asarhadron tarafından yıkılıp yıkılmış ve terk edilmiştir.

1945 yılında İstanbul Üniversitesi, Edebiyat Fakültesi, Eski Doğu Uygarlıkları Araştırma Enstitüsünden Prof. H Th.Bossert eşliğinde bir ekip Kayseri'den Toros geçitlerini aşarak eski Hitit Kervan yollarını araştırmak üzere yola çıktıkları keşif gezisinde Kadirli ilçesi doğusunda bir Aslantaş olduğuna dair haber alır. 1946 yılının şubat ayında Prof. H Th.Bossert , Halet Çambel ve Adana Müze Müdürü Naci Kum ile Aslantaş denilen sonradan bir boğa kaidesi olduğu anlaşılan taşın yanına varırlar. Böylece söz konusu kaidenin yanı sıra yazılı kabartmaların da bulunduğu bir demir çağı kalesinin kalıntıları bilim dünyası tarafından keşfedilmiş olur.



*Aslantaş Açık Hava Müzesi*

- Türkiye'nin ilk açık Hava Müzesidir.
- UNESCO Dünya Kültür Mirası Geçici Listesi'ndedir
- UNESCO Dünya Belleği Kütüğü'ne kaydedilmiştir.
- 1946 yılında başlayan kazı çalışmaları, 1950 yılından sonra Prf. Dr. Halet ÇAMBEL Başkanlığında ölümüne kadar aralıklarla devam etmiştir.
- İl Merkezine 33 Km. mesafededir. M.Ö. 8.yy. ait Geç Hitit kalesidir.
- Fenike metinlerinin okunabilmesi sayesinde, henüz tam anlamıyla çözümlenmemiş olan, Anadolu'da M.Ö.2 bin yılının başlarına kadar geri giden hiyerogliflerin nihai çözümüne

imkan sağlayan bir anahtar ele geçirilmiştir. (Fenike ve Hiyeroglif (Lucva) yazı sistemleri )

Çevresini kaplayan orman alanı 1958 yılında Türkiye nin ikinci Milli Parkı ( 7716 ha. ) olarak tescil edilmiştir.

### **Kastabala Hierapolis Antik Kenti ve Bodrum Kale**

Kastabala - Hierapolis antik kenti Anadolu'nun doğusunda Osmaniye il merkezine 12 km kuzeyinde Ceyhan Nehrinin yakınlarında küçük bir ovaya hakim konumdadır.

1500 dönüm (Sit Alanı) alan üzerine kurulu bulunan, Kastabala şehri, M.S. 1. yy.'da Romalılar tarafından kurulmuştur. Sütunlu caddesi, tiyatrosu, Bazilikası, Kilisesi, hamam kalıntıları,



Kastabala Antik Kent



Kastabala Antik Kent

13.yy kalma Kalesi ( Bodrum Kale )ve kaya mezarlarıyla Çukurova'nın en önemli antik kentlerindedir.

Kastabala ören yerinin antik devirdeki adının Hierapolis olduğu 1890 yılında İngiliz araştırmacı Th. Bent tarafından burada bulunan antik yazıtlar sayesinde anlaşılmıştır.

Kastabala ilk kez Hierapolis adıyla, Seleukos krallarından IV. Antiochos Epiphanes'in hakimiyet döneminde (M.Ö. 175-164 ) basılan sikkelerde belirtilmektedir.

Seleukos İmparatorluğunun son yıllarında ve Tarkondimotos Hanedanı döneminde Kastabala- Hieapolis'in



Toprakkale Kalesi

yaşadığı belirsizlik ve bunun getirdiği sosyal ve ekonomik sıkıntılar, bölgenin Roma hakimiyetine girmesiyle sona ermiştir. Bu süreçte Roma İmparatorlarından Traian, Hadrian ve Caracalla Kastabala'yı ziyaret etmişlerdir ve ziyaretler sırasında kent halkı tarafından heykelleri dikilerek onurlandırılmışlardır.

Kent M.S. 260 yılında Sasani Kralı I. Şapur tarafından fethedilmiştir. 526 yılında büyük tahribata yol açan depremin ardından yaşanan ikinci büyük deprem şehrin tamamen yıkılmasına neden olmuştur. Daha sonraki yıllarda önemini yitiren şehir, Haçlı Seferlerinden sonra tamamen terk edilmiştir.

Kastabala- Hierapolis Antik Kentinde 2009 yılında başlatılan kazı ve sondaj çalışmaları devam etmektedir.

Roma, Bizans ve Türk Kültürünü bir arada yaşatan önemli bir eserdir. 2.yy. başlarında Romalılar tarafından manastır olarak yaptırılmış, 5. yy.da Bizanslılar tarafından bir kilise ilave edilmiştir. 1488 yılında Dulkadiroğlu Kasım Bey tarafından yaptırılan onarımla bir mihrap ve minare eklenerek camiye dönüştürülmüştür.

Üç farklı dönemin inanişinin aynı yapıda vücut bulduğu ve günümüze kadar sağlam ulaşan anıtsal yapılardan biri olan Alacami Anadolu'nun kültürel zenginliğinin Osmaniye'deki simgesidir. Kadirli İlçe merkezindedir.

### Toprakkale Kalesi

Toprakkale ilçesindeki Kale, ilkçağlarda Çukurova'yı Suriye'ye bağlayan Amanos/Demirkapı geçidini kontrol altında tutmak amacıyla inşa edilmiştir. Ceyhan Osmaniye Dört yol ayrımına ve güneydeki geçide hakim 75 mt. yüksekliğindeki bir kayalığın ve buna eklenen yığma bir tepenin üzerindedir. Hitit döneminde Asur akınlarına karşı MÖ 2000 li yıllarında yapılmış olmalıdır. Bu yöre

XIX. yy sonuna kadar Kınık kazası olarak adlandırılmıştır. Toprakka-  
le'de iç kale ve etrafında yer alan dış  
sur duvarları siyah bazalt taş arası  
moloz dolgu ile inşa edilmiştir.

### Harun Reşit Kalesi

Düziçi ilçesi, Kurtlar Köyü, Dumanlı  
Yaylasındadır. Stratejik bir noktada  
olan kale Abbasi Halifesi Harun Re-  
şit'in uç beyi Faraç Bey tarafından MS  
785/786 yılında Kilis Ovasını Maraş' a  
bağlayan stratejik yolun bir bölümü-  
nü korumak ve diğer küçük kalelere  
stratejik bağlantı sağlamak amacıyla  
yapılmıştır. Kapıdan kuleye kadar en-  
gebeli bir yükselti mevcuttur. Kuzey  
ve batı yönde birbirinin devamı olan  
galeriler yapmışlardır. Askeri yönden  
büyük önem taşıyan bu yöre ve kaleye  
Horasan'dan gönüllü Türk mücahitleri  
yerleştirilmiş ve iskân edilmiştir.

Kale 959 da Bizanslıların kontrolüne  
geçmiştir. 1198/1199 ve daha erken  
dönemde Baron Levon döneminde  
Ermeni yerel Krallığı kontrolünde,  
Levon dan sonra Godfrey Haruniye  
Lordu olmuştur. 13 yy sonunda ise  
Haruniye Memlüklerin kontrolüne  
geçmiştir. 14 yy ortasında Mısırlılar  
Haruniye'yi Doğu Kilikya'nın idari  
merkezi haline getirirler.



Harun Reşit Kalesi



Karaçay Şelalesi

Alanda Türkiye'nin az bulunan en-  
demik bitki örtüsü olan Adana Çiğ-  
demi bulunmaktadır. Çiğdemin bu-  
lunduğu alan doğal sit alanı olarak  
tescillenmiştir.

Kale Bakanlığımızca 2011 yılında  
restorasyonu ve çevre düzenlemesi  
yapılarak ziyarete açılmıştır.

### Karaçay Şelalesi

23 m. yükseklikten dökülen şelale  
Karaçay Mesire Yerinden 4 km'lik  
mesafededir. Patika yol ile günübir-  
lik doğa yürüyüşü yapılmakta olup  
ilimizin doğa harikasıdır.

### Kırmıtlı Kuş Cenneti

Osmaniye Kastabala Vadisi Doğa  
alanında bulunan Kırmıtlı Kuş Cen-

neti kuşların göç yolu üzerinde  
olmasından dolayı göçmen kuşlar  
içinde önemli konaklama yerlerin-  
den biridir. Alan aralarında nesli  
tehlike altında olan Küçük Balıkcıl,  
Sığın Balıkcılı, Küçük Balaban, Mah-  
buzlu Kız Kuşu gibi kuşların da bu-  
lunduğu 100 ün üzerinde kuş türü-  
ne yıl boyunca farklı zamanlarda ev  
sahipliği yapmaktadır.



Kırmıtlı Kuş Cenneti



Kırmıtlı Kuş Cenneti şehir merkezine 11 km mesafede bulunmaktadır. Kırmıtlı kuş cennetinin en önemli özelliği Yalıçapkını, İzmir Yalıçapkını ve Alaca Yalıçapkını'nın Türkiye'de bir arada gözlemlendiği tek yer olmasıdır.

### Osmaniye Yer Fıstığı

Osmaniye ilinde gıda sanayinin temelini yer fıstığı oluşturmaktadır. Yapılan değerlendirmelere göre Türkiye'de üretilen yer fıstığının %40,4'ü Osmaniye'den karşılanmasına rağmen, %70'nına yakın kısmı Osmaniye'de pazarlanmaktadır.

Osmaniye yer fıstığı 18.06.2003 tarihinde tescillenerek Coğrafi İşa-

ret almıştır Raf ömrü yüksek olan ürünler elde edilebilen Osmaniye yer fıstığından içerisinde bulunun yüksek yağ oranı ile yağ üretimi, mayonez üretimi, margarin üretimi, sos yapımı, pasta ve bisküvi üretimi ile şekerleme üretiminde kullanılmaktadır.

Bunların yanı sıra düşük kalitedeki yer fıstıkları boya yapımı, sabun ve kozmetik ürünler gibi birçok üründe kullanılmaktadır. Ayrıca Osmaniye yer fıstığı ezmesi yapılan ve çocuklar tarafından oldukça fazla tüketilen bir besindir. Bununla beraber yer fıstığı unu tutkal yapımında ve yangın söndürmede kullanılmaktadır.

1. Yer fıstığı Üretimi 2021 yılında İlde toplam 54.327,50 ton yer fıstığı üretimi yapılmıştır ve Ülke üretiminin % 25'i ile ticaretinin ve işlenmesinin % 85'i Osmaniye ilinden gerçekleştirilmektedir.

Ayrıca son yıllarda yer fıstığı yağı, yer fıstığı ezmesi, krokanı ve şekerlemesi gibi yeni ürünlerin üretimi yapılmaya başlanmıştır.

2. Zeytincilik; İlde 166.087 dekar alanda zeytin ağacı dikilidir. İlde 24 adet zeytinyağı tesisi ile 19 adet ise salamura tesisi bulunmaktadır.
3. Turp üretimi Osmaniye'de gerçekleştirilen 2021 yılında yaklaşık 40.800 dekar alanda turp üretimi 162.975 ton'dur ve ülke üretiminin %80'i ilden gerçekleştirilmektedir.
4. Hasanbeyli, Düziçi ve Bahçe ilçelerinde yetiştirilen toplam 131.710 ton kirazın çoğunluğu ihraç edilmektedir.

### Karatepe Kilimleri

Dünyaca ünlü kilimlerin dokunduğu Karatepe-Kızıyusuflu köyü Kadırlı'ye 20 km. Osmaniye'ye 26 km. uzaklıktadır. Doğal boya atölyesi, dört boya fırını, 25 yataklı sosyal tesisi bulunan kooperatifte kilimler tamamen





doğal yün ve doğal kök boyadan Anadolu Türk obalarının yüzyıllardır dokuduğu özgün motif ve renkler esas alınarak köylü hanımlar tarafından dokunmaktadır.

Yurtiçi ve yurtdışı birçok şehirde sergilenen kilimler büyük ilgi görmektedir. Kök boya ile boyanan yünlerden yapılan Karatepe kilimleri dünyaca ünlü olup yurtdışına da ihraç edilmektedir. Yünden yapılan Karatepe Kilimlerinin boyaları kök boya olup ceviz, sütleğen, hardal, meşe, boruk, deveçik, zakkum, gelincik, sakız, hartlap, zeytin gibi bitkiler ile çam ve soğan kabuğundan elde edilir.



**Osmaniye ilinin ileriye dönük vizyonu nedir? 2053 yılında ilinizi nerede görmek istiyorsunuz? Bununla ilgili bir yol haritanız var mı?**

Verimli ve yılda iki mahsül veren tarım arazileriyle üretim şehri olan, stratejik konumuyla cazibe merkezi haline getirmeyi amaçladığımız Osmaniye'miz, büyükşehir statüsü kazanmış dört ili-





mizin arasında kalmış, sosyo-ekonomik ve sosyo-kültürel gelişme potansiyeli yüksek bir vilayetimizdir. Tarihi ve turistik değerler açısından oldukça zengin bir il olan Osmaniye’imizde kültürel değerlerimizi yeterli düzeyde tanıtmayı ve bu sayede turizm geliri elde etmeyi hedefliyoruz.



yolunda emin adımlarla ilerleyen ilimizde istihdam kapasitesini artırması amacıyla OSB’lerimizi genişletiyor ve sanayi ağıımızı büyütüyoruz. Amacımız; vatandaşlarımızın refah seviyesini arttırmak ve kamu hizmetlerinden kolay ulaşmalarını ve en iyi şekilde yararlanmalarını sağlamaktır.

Bu nedenle önem vermemiz gereken ilk hususlardan birisi ilimizin tanıtımıdır. Bu amaçla ilimizdeki coğrafi işaretli tarımsal ürünleri piyasada tanıtıyor, tarihi mekanlarımızda çeşitli festivaller düzenliyoruz. Diğer yandan ekonomik alanda ise gelişen sanayii ve tarımsal altyapısı ile ülkemizde önemli bir merkez olma



Buna ek olarak, asayiş ve güvenliği en üst seviyede sağlamak, ilimizin ekonomik seviyesini üst noktalara taşımak suretiyle refah seviyesini artırarak, kentimizi daha yaşanabilir bir hale getirmek birincil hedeflerimizdir. Bu yönde çalışmalarla başlanılmış olup, en kısa sürede neticelerini almayı ümit etmekteyiz.





Kamu hizmetlerini sürdürürken her zaman; vatandaş odaklı bir hizmet anlayışıyla çalışma azmi ve gayreti içerisindeyiz. Kurumlarımızın; şeffaf, verimli, hızlı, denetlenebilir ve vatandaşın güven duyduğu bir anlayışla çalışmalarını sürdürmesi temel görevlerimizdendir.

Bu amaçla Valiliğimizin telefonu 24 saat açıktır. Herhangi bir vatandaşımızın ihtiyaç duyması halinde 24 saat boyunca bizlere ulaşmaları mümkündür. Vatandaşlarımızın her hafta evlerine konuk oluyor ve sorunlarını dinliyorum, sabahları Valilik binasına gelmeden önce esnafımızı ziyaret ediyor ve ta-

lelerine birlikte çözüm üretmeye çalışıyorum. Şehit ailelerimizin ve Gazilerimizin de evlerine konuk olmaktan büyük mutluluk duyuyorum. Çünkü; aziz şehitlerimizin kıymetli aileleri, bizlere emanettir, onlara gözümüz gibi bakmalı ve ihtiyaç duydukları her zaman yanlarında olmalıyız.

**Osmaniye ilinde başlamış olan ve özellikle önem verdiğiniz proje ya da projeler var mı? Bahsedebilir misiniz?**

İlimizin vizyon ve projelerine değinecek olursak: İlimizde yapımı devam eden önemli 5 projemiz mevcuttur. Bunlar:

- 1. 600 Yataklı Devlet Hastanesi:** 115.000 m<sup>2</sup> arsa üzerine 120.000 m<sup>2</sup> kapalı alan olarak inşa edilecektir. İnşaat ihalesi yapılmış olup 2022 yılında tamamlanması hedeflenmektedir.
- 2. Kadırlı Savrun Barajı:** 93.452 hm<sup>3</sup> depolama kapasitesine sahip olacak baraj, tamamlandığında 142.240 da tarımsal arazi sulanacaktır.





- 3. Bahçe –Nurdağı Varyantı projesiyle:** Bahçe-Nurdağı istasyonları arasında 160 km/h hıza uygun çift hatlı varyant inşa edilecektir.

Türkiye'nin en büyük tüneli (17 km) olacak Bahçe-Nurdağı varyantı tamamlandığında 108 dk olan süre 10 dk.'ya düşecektir.

- 4. Osmaniye – Liman Bağlantı Yolu:** Toplam 11,6 km uzunluğunda yapılan Osmaniye-Liman Bağlantı Yolunda Eylül 2015 tarihinde yapım çalışmalarına başlanmıştır.

Tamamlandığında Osmaniye Organize Sanayi Bölgesini doğrudan Erzincan bölgesine yapımı planlanan özel limana bağlayacaktır.

- 5. Karaçay Islah Alanı:** İlimiz sınırlarındaki en önemli akarsularımızdan Karaçay Deresi'nin Osmaniye Güney Çevreyolu boyunca akış istikametinde bulunan







Karacaay Rekreasyon Alanı'nda; gelen rüsubatın azaltılması, ilave su kaynakları sağlanarak kentsel kullanım bölgesindeki yatak alanına aktarılması, suyun yeraltına sızmasının önlenmesi için enjeksiyon, zemin kaplama vb. tedbirlerin alınması ile suyun tutulması için suni baraj yapımı gibi çalışmalar yapılması planlanmıştır. Yakın zamanda tamamlayacağımız Karacaay'ımız ile ilimiz önemli bir cazibe merkezi olma yolunda ilerleyecektir.

Sonuç olarak bakıldığında: İlimizde kültürel, sosyal, ekonomik alanda yürüttüğümüz faaliyetlerin yanı sıra, eğitim ve sağlık alanında önemli gelişim hamleleri atarak, kalkınmışlık düzeyimizi ve vatandaşlarımıza sunulan kamu hizmet standartlarını arttırma azmi içinde çalışmaktayız.

- 6. Karacaoğlan Anıt Mezarı:** Günümüzü güzelleştiren, türkülerıyla içimizi ısıtan Ünlü Halk Ozanımızın anılarını yaşatmak amacıyla Düziçi İlçemizin Farsak Köyü'nde yer alan Hoğdu Yaylasına "Anıt Mezar" yaptırıldı. Kuş bakışı saz şekli görüntüsüne sahip olan anıtın kenarını çev-



*Karacaoğlan Anıt Mezarı*



releyen sütunlarda ozanımızın şiirlerinin ana teması olan aşk, doğa, ayrılık, gurbet ve sıla özlemini içeren eserleri yer alırken, ölüm teması ise kendi mezarını simgelemektedir.

Amacımız; gelecek nesillerimizin, Türk Dünyasında iz bırakarak, halk dilini en özgün, gerçekçi ve samimi bir şekilde şiirlerine konu eden büyük usta Karacaoğlan'ı tanınmaları ve yaşatmalarıdır.

**7. Fıstık Müzesi:** İlimizin ekonomisine büyük katkı sağlayan yer fıstığının, ulusal çapta tanıtılması amacıyla yapılan Yer Fıstığı Müzemi; bal mumu heykelleri ile yer fıstığının geçmişten günümüze gelişimini ve üretimini gösterecek üç boyutlu görsel anlatımlarla sergilenmektedir. Ayrıca sinevizyon gösterimleri ile görsel anlatımların desteklendiği heykel ve minyatürler bulunmaktadır. Yer

fıstığının ilimizdeki hikayesinin de içerisinde yer aldığı bilgilendirme panelleriyle yer fıstığının tarihi anlatılmaktadır. Müzeminin diğer bir önemi ise; içerisinde yer fıstığı ürünlerinin bulunduğu stantlarda özellikle kadın girişimcilerimize iş imkanı sunmasıdır. Böylelikle el yapımı ürünlerini satma imkanına sahip olacak girişimcilerimiz, yer fıstığının tanıtımına da büyük katkı sağlayacaklardır. İlimizin sosyal, kültürel ve ekonomik yönden gelişimine katkı sağlamak için var gücümüzle çalışmalarımıza aralıksız bir şekilde devam ediyoruz.

### Covid-19 pandemisinin Osmaniye iline etkileri ve mücadele süreci ile ilgili düşüncelerinizi bizimle paylaşır mısınız?

Açık Kapı Şubesi Koordinatörlüğünde tüm dünyayı etkisi altına alan Covid-19 pandemisinin Osmaniye ilindeki durumunu takip etmek, etkisini azaltmak, vatandaşlar üzerinde oluşan olumsuzluklara karşı 7/24 esasına göre üstün bir gayretle, **14 çağrı karşılama personeli**, valiliği-





miz tarafından ilimizdeki ileri yaş, kronik rahatsızlığı olan ve 18 yaş altı ile Covid-19 hastası ve temaslı vatandaşlarımıza hizmet vermek amacıyla kurulan Vefa Sosyal Destek Grubunda görevlendirilmiştir.

27 Ocak 2021 tarihinde aktif hizmete başlayana kadar Vefa Sosyal Destek Grubu ve İl Salgın Denetim Merkezi'nde (İSDEM)'de görevlendirilen 112 Acil Çağrı personeli aktif hizmete başlaması ile birlikte hem paydaş kurumların ön çağrılarını almak hem de Vefa Sosyal Destek Grubu ve İSDEM işlemlerinde hizmete devam etmiştir.

Temaslıların ve hastanın karantina süreci ve süresi hakkında bilgilendirme işlemi gerçekleştirildikten sonra, 112 Acil Çağrı Merkezi çatısı altında yer alan gruplar ve ekiplerce ilgililerin ihtiyaçlarının temini ve

hastaların denetlenmesi gerçekleştirilmiştir.

### **Vefa Sosyal Destek Grubu Faaliyet Raporu**

İçişleri Bakanlığının 21 Mart 2020 tarihli Genelgesiyle ilimizde ihtiyaç olması halinde özellikle tek başına yaşayan ve ihtiyaçlarını karşılayacak yakını bulunmayan 65 yaş ve üstü ile kronik rahatsızlığı olan vatandaşlarımızın mağdur olmaması; temel ihtiyaçlarını karşılamak için Vali/Kaymakamların başkanlığında 65 yaş üstü Vefa Sosyal Destek Grubu oluşturulmuştur.

Vefa Sosyal Destek Grubu 26 Mart 2020 tarihinde Çağrı Merkezi ve Koordinasyon olarak 24, Saha ekibi olarak İl Emniyet Müdürlüğünden 31, Sosyal Yardımlaşma ve Dayanışma 21, Gençlik ve Spor İl Müdürlüğünden 5, Aile Çalışma ve Sosyal

Hizmetler İl Müdürlüğünden 2, İl Özel İdaresinden 6, İl Milli Eğitim Müdürlüğünden 3, İl Tarım ve Orman Müdürlüğünden 6, toplamda 98 personel ile faaliyetine başlamıştır.

26.03.2020 – 31.12.2020 tarihleri arasında; Banka İşlemleri 431, Fatura Ödeme 239, Gıda ürünleri 203, Maaş çekme 3658, Temizlik Ürünleri 25, ilaç Talebi 316, Seyahat izni 2116 ve diğer ürünler 984 olmak üzere **Toplam 7972 talep** Vefa Sosyal Destek Gruplarınca karşılanmıştır.

01.01.2021 – 31.12.2021 tarihleri arasında; Banka İşlemleri 268, Fatura Ödeme 19, Gıda ürünleri 144, Maaş çekme 133, , ilaç Talebi 132, Seyahat izni 12 ve diğer ürünler 189 olmak üzere **Toplam 897 talep** Vefa Sosyal Destek Gruplarınca karşılanmıştır.





01.01.2022 – 31.03.2022 tarihleri arasında; Banka İşlemleri 12, Fatura Ödeme 5, Gıda ürünleri 15, Maaş çekme 12, İlaç Talebi 18 ve diğer ürünler 18 olmak üzere **Toplam 80 talep** Vefa Sosyal Destek Gruplarının karşılanmıştır.

2020	2021	2022	TOPLAM
7972	897	80	8949

Köy ve Mahalle Muhtarları:77, Okul Müdür/Müdür Yardımcısı: 375, Cami imamı, müezzin ve kayyum Görevlileri:196, Emniyet Personeli:77, Jandarma Personeli: 15 Toplam 740 personelle izolasyona tabii kişiler denetlenmiştir.

02.12.2020 tarihinde 112 Acil Çağrı Merkezi Müdürlüğümüz tarafından Dünya üzerinde ve ülkemizde artışa geçen Korona virüs salgını ile mücadele kapsamında köy ve mahalle denetim ekiplerine binaen, Covid-19 testi pozitif olan ve temaslı olanların ikametinde olup/olmadığını örneklem yöntemi ile denetlemek ve denetim sonucuna göre FİTAS ve İSDEM üzerinden işlem yapmak üzere Osmaniye İl Sağlık Müdürlüğü personelinde oluşan 7 kişilik Covid-19 Denetim Ekibi (FİTAS Denetim Ekibi) oluşturuldu.

Bu çerçevede İçişleri Bakanlığı 20 Ağustos 2020'de valiliklere gönderilen genelge ile salgınla mücadele açısından yeni bir dönem başlatıldı.

Bu kapsamda Sağlık Bakanlığı ve Bakanlığımız arasında sağlanan veri entegrasyonları ile gerek denetim faaliyetleri yürüten ekiplere anlık ve güncel veri aktarılırken gerekse denetim faaliyetlerinin ilçe, il ve ülke genelinde anlık planlama, yönlendirme ve takibi yapılabilmesine imkân sağlandı.

Mahalle denetim ekiplerince **2020 yılında 116.854** ve **2021 yılında 163.994** **2022 yılında** 18.721 denetim yapılmıştır. **Toplam 299.569** izolasyona tabii kişi denetlenmiştir.

Covid-19 Hastalığı, başarılı bir şekilde mücadele edilmiş ve bu mücadele paydaş kurumların da gönülden katılımı ile sonlandırılmıştır.



Kadirli Sucuk Ekmeği

# Osmaniye Yöresel Lezzetleri ve GASTRONOMİ TURİZMİ

**G**astronomi Turizminde ulusal ve uluslararası anlamda çok önemli bir yere sahip olan Adana, Hatay, Gaziantep ve Kahramanmaraş gibi komşu illerin mutfağında yer alan birçok yemek çeşidinin Osmaniye mutfağında da benzer bir şekilde yer alması, ilin bir

geçiş bölgesi özelliği taşımasından kaynaklanmaktadır.

Etlı saç kömbesi, bayram kömbesi, toğga, dövme pilavı, et veya tavuk doldurması, tırşik, çakıldaklı çorba, yöresel kelle-paça ve işkembe çorbası, Osmaniye simidi, şalgamı,

gavurdağı salatası, Kadirli sucuğu gastronomi turizmi açısından ilimizin önemli lezzetleri arasında yer almaktadır. İlimizde Sucuk Festivali, Tırşik Festivali, Turp Festivali, Toğga Festivali gibi festivaller yerel düzeyde, belediyelerin ve ilgili STK'ların işbirliğinde gerçekleştirilmektedir.



Bayram Kömbesi



Çakıldaklı Çorba



Döğme Pilavı



Gavurdağı Salatası



Kaburga Dolması



Kadirli Sucuğu



Osmaniye Simidi



Paça Çorbası



Tavuk Dolması



Tırşik Çorbası



Toğga Çorbası



Zorkun Tava