



**Nilüfer Çınar ÇORLULU**

Türkiye'nin ilk kadın uluslararası satranç ustası olan WIM Nilüfer Çınar Çorlulu dokuz kez Türkiye şampiyonu olmuştur. Karadeniz Teknik Üniversitesi matematik bölümü mezunu olan yazarımız Ezberbozan Spor Kulübü başkanı olup satranç çalışmalarına devam etmektedir.

# AH ŞU ZAYIF KARELER!

**S**atranç oynarken hamlelerimizi bir plana uygun olarak yaparız. Nasıl nereye gideceğini bilmeyen bir gemiye hiçbir rüzgar yardımcı olamazsa, belirli bir plana uygun yapılmayan geliş güzel hamleler de bizi başarıya ulaştıramaz.

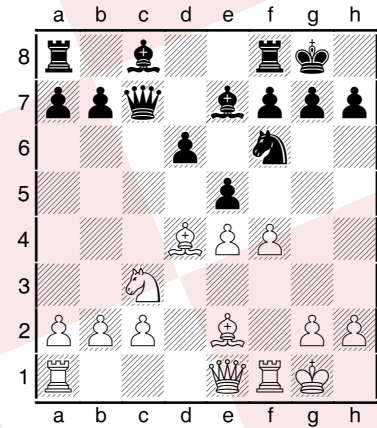
Planlarımızı tahtada mevcut stratejik elemanları değerlendirerek oluştururuz. Bu elemanların en önemlilerinden biri "Zayıf Kareler" kavramıdır.

En basit tanımıyla bir piyon tarafından korunmayan kareye "Zayıf Kare" denir. Bu tür karelerin korunması sadece taşla olabileceğinden hem gerçekleştirilmesi zordur, hem de maliyetlidir. Taşlarımızın gücünü dağıtmış oluruz. Bu nedenle piyonlarla oynarken çok dikkatli olmalıyız. Satranç tahtasında sadece piyonlar geriye doğru hareket edemez ve eski konumlarını alamazlar.

Şimdi rakibin zayıf karelerinden nasıl faydalanılacağını gösteren planları içeren aşağıdaki oyunları inceleyelim.

İlk oyunumuz 7nci Dünya şampiyonu Vasily Smyslov'un d5 karesi zayıflığından nasıl faydalandığını gösteren güzel bir parti.

## Smyslov,Vassily - Rudakovsky, Iosif 1945

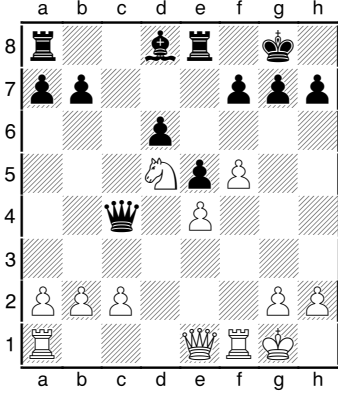


1.e4 c5 2.♘f3 e6 3.d4 cxd4 4.♗xd4 ♘f6  
5.♗c3 d6 6.♕e2 ♕e7 7.0-0 0-0 8.♕e3 ♗c6  
9.f4 ♖c7 10.♖e1 ♗xd4 11.♗xd4 e5

Konumda siyahların 11... e5 hamlesinden sonra, d5 karesinin siyahın herhangi bir piyonu tarafından korunmadığı görülmektedir. Ayrıca d6 piyonu da geri piyon olarak adlandırılır ve geri kalmış piyonlar da zayıftır. Beyazlar d5 karesinin zayıflığını kullanabilmek için; orayı koruyan taşları da yok etmelidir. Bu maksatla beyaz önce beyaz filleri değiştirecek ardından siyahın f6 daki atını da yok edecek ve d5 karesine atını yerleştirecek. Bu plan sonucunda özellikle beyaz atın d5 karesine yerleşmesi çok etkili olacaktır.

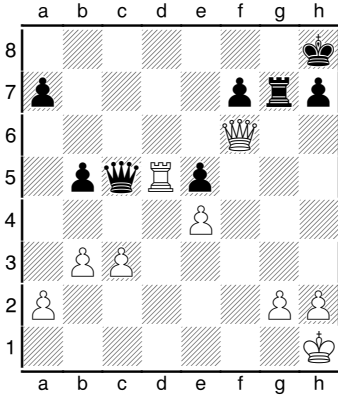
12.♕e3 ♕e6 13.f5 ♕c4? Siyah beyaz filini değişime sunuyor, stratejik olarak büyük hata. Beyazın planını siyah gerçekleştiriyor.

14.♗xc4 ♖xc4 15.♕g5 ♖fe8 16.♗xf6 ♗xf6 17.♗d5 ♕d8



Diyagramda görüldüğü gibi d5 karesindeki beyaz at çok güçlü rakip hedeflere yakın ve değer olarak kendisine eşit siyah fil tarafından değişilemiyor.

18.c3 b5 19.b3 ♖c5+ 20.♔h1 ♜c8 21.♞f3 ♔h8 22.f6 gxf6  
23.♞h4 ♜g8 24.♘xf6 ♙xf6 25.♞xf6+ ♜g7 26.♜g3 ♞cg8  
27.♞d1 d5 28.♞xg7 ♞xg7 29.♞xd5

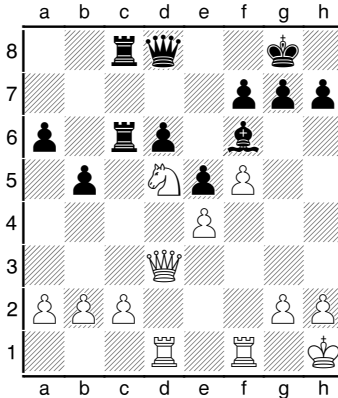


Siyah terk eder d5 karesindeki beyaz kale mat tehdidinde bulunmaktadır.

1-0

Sırada efsane dünya şampiyonlarından Robert James (Bobby) Fischer'in bir maçı var.

**Fischer, Robert James - Gadia, Olicio. 1960**

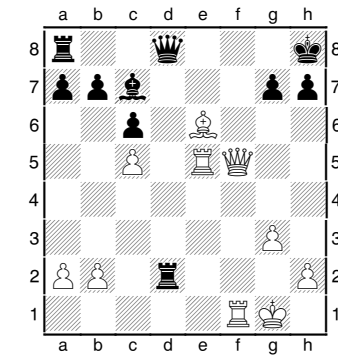


1.e4 c5 2.♞f3 d6 3.d4 cxd4 4.♞xd4 ♞f6 5.♞c3 a6 6.♙c4 e6  
7.♙b3 b5 8.0-0 ♙b7 9.f4 ♞c6 10.♞xc6 ♙xc6 11.f5 e5 12.♞d3 ♙e7  
13.♙g5 ♞b6+ 14.♔h1 0-0 15.♙xf6 ♙xf6 16.♙d5 ♞ac8 17.♙xc6 ♞xc6  
18.♞ad1 ♞fc8 19.♞d5 ♞d8

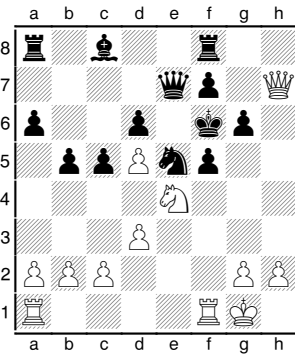
20.c3 ♙e7 21.♞a1 f6? Beyaz piyon a4 tehdidi yapmıştı, ikinci bir zayıflık yaratmak isteyen Fischer, rakibinin beyaz çaprazı zayıflatması sonucu hızlı bir galibiyet alır.

22.a4 ♞b8 23.♞xe7+ ve devamında 24. ♞d5 var. Siyah kale kaybeder.

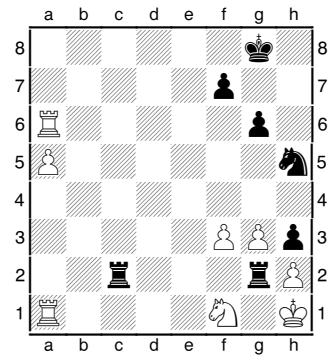
1-0



Beyaz oynar üç hamlede mat yapar.



Beyaz oynar üç hamlede mat yapar.



Siyah oynar üç hamlede mat yapar.